

TIK'ALERT® Självtest

Ref. 70084BI

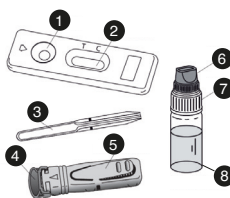
Självtest för detektion av anti-borrelia IgM-antikroppar i blod vid fästingbett.

GENERELLT

Fästingar är insekter som lever i undervegetation och skog med medelvarm klimat. Insekterna kan bära på borrelia och kan då smitta människor (1-2% smittorisk) genombett på kroppen som har bar hud. Borrelia påverkar nervsystemet och kan leda till neurologiska sjukdomar. Infektionen kan även leda till andra tillstånd som kutana lesioner och artrit. Om en infektion har uppstått reagerar immunsystemet genom att frigöra antikroppar som ska förgöra Borrelia bacterium. En specifik antikropp (IgM immunoglobulins M) kan identifieras 2 till 4 veckor efter ett fästingbett. Normalt behandlas borreliainfektion med antibiotika.

Observera - Läs instruktionerna noggrant före användning.

1. Testhål
2. Testfönster
3. Pipett
4. Grå hatt
5. Avtryckare
6. Blå kork
7. Vit kork
8. Utspärningsvätska



Innehåll:

- 1 st Aluminiumförpackning som innehåller:
- 1 st Testkassett
- 1 st Pipett för bloduppsamling
- 1 st Torkmedel (används ej)

Öppna förpackningen när du är redo att utföra testet.

- 1 st Steril lansett (+ en extra)
- 1 st 1ml flaska med utspärning
- 1 st Manual

MANUAL SJÄLVTEST

TIK'ALERT® Självtest

SV

quicktest.se

Avläs resultat

Styrka, färg eller intensitet i testfönstret har ingen inverkan eller betydelse för att utläsa testresultat. **T** och **C** är förkortningar för **T** (Test) och **C** (Control).

1. Negativt resultat

Endast en färgad linje framträder under C (Control). Detta betyder att inga antikroppar mot Borrelia bacterium är detekterade i blodet.



2. Positivt resultat

Två färgade linjer framträder i testfönstret under T och C. Notera att intensiteten under T kan vara tydligare eller svagare än under C. Detta betyder att antikroppar mot Borrelia bacterium är detekterade i blodet. Du bör kontakta läkare.



3. Misslyckat resultat

Om ingen linje framträder eller om det endast framträder en linje under T så är testet misslyckat och bör kastas. Notera att självtestet då är förbrukat och kan inte återanvändas. Det rekommenderas att ett nytt test utförs.



TIK'ALERT® Kotitesti

Ref. 70084BI

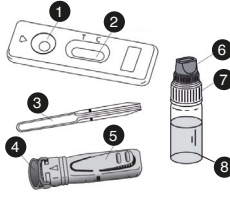
Kotitesti, joka havaitsee borrelioosin veressä.

YLEISESTI

Punkit ovat hyönteisiä, jotka elävät aluskasvillisuudessa keskilämpimillä ilmastovyöhykkeillä. Punkit voivat kantaa borrelioosia ja tartuttaa sen ihmiseen (tartuntariski 1-2 %) puremalla. Borrelioosi kehittyy hermostossa ja voi johtaa hengenvaarallisiin neurologisiin sairauksiin. Tulehdus voi aiheuttaa myös muita vaivoja, kuten reumaa ja iho-oireita. Noin 3-10 päivän tai joskus jopa muutaman viikon kuluttua puremakohta tulehtuu ja yleensä alkaa punoittaa. Joskus henkilölle voi nousta myös kuume taudin puhkeamisen yhteydessä. Tulehduksen myötä kehon immuunipuolustus reagoi tuottamalla borreliabakteerin vasta-ainetta. Tietty vasta-aine (immunoglobuliini M tai IgM) voidaan tunnistaa 2-4 viikon kuluttua punkin puremasta. Yleensä borrelioosia hoidetaan antibiooteilla.

Huom - Lue ohjeet huolellisesti ennen käyttöä.

1. Testireikä
2. Tulossikkuna
3. Pipetti
4. Harmaa kupu
5. Laukaisin
6. Sininen korkki
7. Valkoinen korkki
8. Laimennusneste



Sisältö:

- 1 alumiinipakkaus, joka sisältää:
- 1 kpl Jossa on testikasetti
- 1 kpl Pipetti
- 1 kpl Sekä kuivausainetta (ei käyttöön).

Avaa pussi vasta, kun olet valmis tekemään testin.

- 1 kpl steriili lansetti (+ ylimääräinen)
- 1 kpl 1 ml pullo, jossa on laimennusainetta
- 1 kpl käyttöohje

MANUAL KOTITESTI

TIK'ALERT® Kotitesti

FI

quicktest.fi

Testitulos

Tulosnäytön merkintöjen vahvuudella, värillä tai voimakkuudella ei ole vaikutusta tai merkitystä testitulokseen. **T**- ja **C**-merkinnät ovat lyhenteitä **T** = testaus (Test) ja **C** = kontrolli (Control).

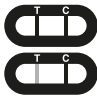
1. Negatiivinen tulos

Tulosnäytöllä on vain yksi värillinen viiva C-merkinnän kohdalla. Tämä tarkoittaa, että veressä ei ole havaittu borreliabakteerin vasta-aineita.



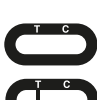
2. Positiivinen tulos

Tulosnäytöllä on kaksi värillistä viivaa T- ja C-merkintöjen kohdalla. Huomaa, että värin intensiteetti voi olla erilainen T- ja C-merkintöjen kohdalla. Tämä tarkoittaa, että veressä on borreliabakteerin vasta-aineita. Ota yhteyttä lääkäriin.



3. Epäonnistunut testitulos

Jos tulosnäytölle ei tule lainkaan viivaa tai viiva näkyy ainoastaan T-merkinnän kohdalla, testi on epäonnistunut ja se tulee hävittää. Huomaa, että kotitestiä ei voi käyttää uudelleen. Suosittelemme, että teet uuden testin.



Usein kysytyjä kysymyksiä

Miten testi toimii?

Jos punkki on tartuttanut henkilöön borrelioosin, veressä on IgM-nimistä vasta-ainetta. Borrelioosi TIK ALERT tunnistaa tämän vasta-aineen.

Milloin testi pitää tehdä?

Suosittellemme, että testi tehdään 2-4 kuluttua epäillystä punkin puremasta tai kun punainen alue muodostuu puremakohtaan. Huomioi, että vain 1-2 % punkin puremista ihmisistä saa borrelioosin. Positiivinen testitulos merkitsee tulehdusta, joten ota siinä tapauksessa yhteyttä lääkäriin.

Voiko tulos olla väärä?

Tulos on oikea, jos testi on suoritettu ohjeiden mukaisesti. Testi voi kuitenkin olla virheellinen, jos testikasetti on altistunut kosteudelle tai jos veren määrä ei ole riittävä. Mukana oleva pipetti varmistaa oikean määrän verta.

Onko tulossikkunan viivojen vahvuudella merkitystä testitulokseen? Viivojen värillä tai intensiteetillä ei ole vaikutusta tai merkitystä tulokseen. Jos voit erottaa viivan, se tulkitaan viivaksi.

Mitä C-merkinnän alla oleva viiva tarkoittaa?

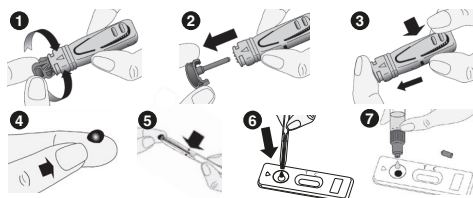
C-merkinnän alla oleva viiva tarkoittaa, että testi toimii normaalisti.

Voiko testitulokseen luottaa, jos tarkistan sen 15 minuutin kuluttua?

Ei. Testitulos tulee tarkistaa 10 minuutin kuluttua siitä, kun liuos on laitettu näyteaukkoon. 15 minuutin kuluttua testi ei ole enää luotettava ja se pitää hävittää.

Varningsföreskrifter och viktig information

Detta är ett in-vitro självtest, endast för externt bruk. Får ej förtäras. Läs instruktionerna noggrant före användning. Resultatet kan endast utläsas när instruktionerna följs enligt direktiv. Följ samtliga instruktioner gällande handhavande, blodmängd och utspärning. Förvaras mellan +4° C till +30° C. Förvaras torrt och skyddas mot solljus. Ska ej användas efter bäst före datum som anges på aluminiumförpackningen. Testet ska inte användas om aluminiumförpackningen är öppen. Självtesten ska inte återanvändas. Förvara denna produkt utom räckhåll för barn och djur. Ytterförpackning sorteras som kartong/wellpapp. Övrigt ska sorteras som restavfall.



GÖR SÅ HÄR:

1. Tvätta händerna med tvål och vatten. Skölj och torka händerna noga.
2. Förbered för att genomföra testet: Ta ut testkassetten och pipetten ur aluminiumpåsen och placera testkassetten plant inom räckhåll. (Torkmedlet används ej).
3. Förbered lansetten. Detta görs genom att vrida om den grå delen (bild 1) på lansetten 2-3 varv till den lossnar HELT och sedan dra den grå delen rakt ut (bild 2), utan att trycka på avtryckaren.
4. Massera den valda fingertoppen med dina rengjorda fingrar.
5. Tryck lansetten **BESTÄMT** mot fingret och tryck på avtryckaren. (Nålen kommer automatiskt att dras in i lansetten).

Frågor och svar

Vad ska jag göra om testet är positivt?

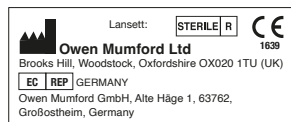
Om resultatet är positivt betyder det att antikroppar mot Borrelia bacterium är detekterade, du bör omgående kontakta en läkare som kommer göra en vidare utredning och behandling.

Vad ska jag göra om resultatet är negativt?

Om resultatet är negativt betyder det att inga antikroppar mot Borrelia bacterium är detekterade. Om fästingbetet har skett inom 2 veckor har antikroppar troligtvis inte ännu producerats. Det rekommenderas då att ett nytt test utförs ca 2-4 veckor efter fästingbetet skedd. Om klåda och/eller feber uppstår är det rekommenderat att kontakta läkare. Misstänker du sjukdom eller symptom ska du alltid kontakta sjukvård, oavsett resultat på test.

Hur säkert är testet?

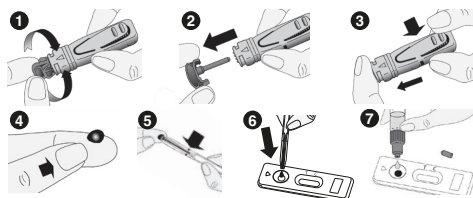
Studier visar på 93% tillförlitlighet.



	Läs instruktionerna före användning		För in vitro diagnostiskt bruk		Återanvänd inte
	Förvara mellan +4° och +30°C		Batchnummer		Utgångsdatum
	Tillverkare				

Varoitukset ja tärkeää tietoa

Tämä on in vitro -menetelmällä tehtävä kotitesti, vain ulkoiseen käyttöön. Ei saa niellä. Lue ohjeet huolellisesti ennen käyttöä. Tulos vain ohjeiden mukaisella käytöllä. Noudata sovellettavia ohjeita käsittelystä, veren tilavuudesta ja laimennuksesta. Säilytys +4°C +30°C. Säilytettävä kuivassa paikassa suojassa auringonvalolta. Ei saa käyttää parasta ennen -päiväyksen jälkeen (merkattu myyntipakkaukseen ja suojaussiin). Älä käytä testä, jos suojaussi on avattu. Ei saa käyttää uudelleen. Säilytä tuote lasten ja lemmikkieläimien ulottumattomissa. Myyntipakkaus lajitellaan kartonkina, muut osat sekajätteenä.



TEE NÄIN:

1. Pese kätesi huolellisesti saippualla ja vedellä. Kuivaa kädet.
2. Valmistelee testi: Poista testikasetti ja pipetti suojaussista ja aseta testikasetti käden ulottuville. (Pussissa olevaa kuivausainetta ei tule käyttää.)
3. Valmistelee lansetti. Tämä tehdään kääntämällä lansetin harmaata osaa (kuva 1) 2-3 kierrosta, kunnes se irtoaa **TÄYSIN**, ja vetämällä sitten harmaata osaa suoraan ulos (kuva 2) painamatta laukaisinta.
4. Paina lansetti **KUNNOLLA** sormenpäähän ja paina laukaisinta. (Neu- l tulee vetäytymään automaattisesti takaisin lansettiin.)

Usein kysytyjä kysymyksiä

Mitä teen, jos testin tulos on positiivinen?

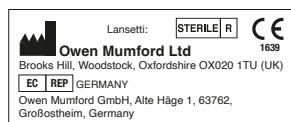
Positiivinen testitulos tarkoittaa, että veressä on borrelioosin vasta-aineita. Ota yhteyttä lääkäriin, joka päättää jatkotutkimuksista ja hoidosta.

Mitä teen, jos testin tulos on negatiivinen?

Negatiivinen testitulos tarkoittaa, että verestä ei löydynt borreliabakteerin vasta-aineita. Jos punkinpurema on alle 2 viikkoa vanha, todennäköisesti vasta-ainetta ei ole ehtinyt vielä muodostua. Suosittelemme, että teet uuden testin 2-6 viikkoa pureman jälkeen. Jos sinulle nousee kuumeita tai kutinaa, suosittelemme ottamaan yhteyttä lääkäriin.

Kuinka turvallinen testi on?

Tutkimukset osoittavat 93 prosentin luotettavuuden.



	Lue ohjeet ennen käyttöä		In vitro -diagnostiseen käyttöön		Älä käytä uudelleen
	Säilytys +4° -> +30°C		Eränumero		Eräntymispäivä
	Valmistaja				

6. Pussa **HÄRT** på fingret för att få ut en droppe blod.

7. Pipetten placeras mot blodsdroppen, ett undertryck gör att blodet sugts upp. Låt endast den mängd blod som krävs flöda till markeringen (streck) av pipetten. Om mer blod behövs, massera fingret igen. Försök undvika att få in luftbubblor i pipetten. Notera att detta moment kan ta upp till 2 minuter att genomföra.

8. Pussa ut blodet från pipetten i testhålet (det runda hålet) genom att trycka på pipetten.

9. Om du inte lyckas med att låta blodet flöda in i pipetten - gör så här: Läg bort pipetten, fortsätt att massera fingret hårt tills en droppe har formats - om möjligt; låt droppen falla fritt ner i testhålet. Om droppen inte vill lämna fingret; Låt droppen vidröra testhålet och flyta ut.

10. Vänta ca 30 sekunder för att låta blodet absorberas i testhålet. Skruva av det blå locket på utspärningsvätskan. Droppa sedan 4 droppar i testhålet med 2 sekunder mellan varje droppe.

11. Läs av resultatet efter 10 minuter. Tolka inte resultatet efter 15 minuter.

Vill du se hur det går till?
Scanna QR-koden med din mobiltelefon



Du visste väl att vi också erbjuder självtester inom...



NYHET! Multitest X6

Nu kan du testa kolesterol, laktat (mjölsyra), ketonnivåer (ketos), triglycerider och blodsocker - allt i ett instrument! Varje test har sin egen unika teststicka, så att du alltid får exakta resultat.



CRP-Test

Vårt unika och patenterade CRP-test ger dig svar på några minuter. Testet gör du som alla andra av våra tester; hemma - svaret får du direkt.



Levertest

Levern är ett av kroppens viktigaste organ. Om inte levern mår bra så kan många funktioner slås ut. Ofta kommer leverproblem smygande och många missar de första symptomen med att något är fel. Ett levertest kan ge klarhet i hur din lever mår.

Distributor:
Onlinezon AB
Rönnevägsgatan 8c
252 25 Helsingborg
Sweden

MD-70008 m14 c SW - Reviderad 2022/10

Ändringar	Ändringar beskrivning
Administrativ	EC REP för Owen Mumford
Teknisk	Ändring av tillförlitlighet

Haluatko nähdä, miten se toimii?
Skannaa QR-koodi älypuhelimellasi



Tiesitkö, että tarjoamme myös seuraavia koti-testejä...



UUTISE! Multitest X6

Nyt voit testata kolesterolia, laktaattia (maitohappoa), ketonitasoja (ketooosi), triglyseridejä ja verensokeria - kaikki yhdessä instrumentissa! Jokaisella testillä on oma ainutlaatuinen testiliuska, joten saat aina tarkat tulokset.



CRP-Testi

Ainutlaatuinen ja patentoitu CRP-testimme antaa vastaukset muutamassa minuutissa. Suoritat testin kuten kaikki muutkin testimme; kotona - saat vastauksen heti.



Maksatesti

Maksa on yksi kehon tärkeimmistä elimistä. Jos maksa ei voi hyvin, monet toiminnot voivat tyrmätä. Usein maksaongelmat hiipivät sisään ja monet ihmiset kaipaavat ensimmäisiä oireita siitä, että jotain on vialla. Maksatesti voi selventää, kuinka maksasi voi.

Distributor:
Onlinezon AB
Rönnevägsgatan 8c
252 25 Helsingborg
Sweden

MD-70008 m14 c FI - Tarkistettu 2022/10

Ändringar	Ändringar beskrivning
Administrativ	EC REP för Owen Mumford
Teknisk	Ändring av tillförlitlighet



TIK'ALERT® Selvtest

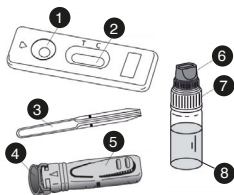
Ref. 70084BI
Selvtest som indikerer for borrelia-infeksjon i blodet.

GENERELT

Flått er insekter som lever i lav vegetasjon med middels klimasoner. Insektene kan bære borrelia og kan da infisere mennesker (1-2% smittsomme) gjennom bitt på kroppen som har bar hud. Borrelia påvirker nervesystemet og kan føre til alvorlige neurologiske sykdommer. Infeksjonen kan også føre til andre tilstander som kutane lesjoner og leddgikt. Etter 3-10 dager, noen ganger opptil flere uker etter et bitt, oppstår betennelse i bittområdet, vanligvis er området rødt. Noen ganger oppstår feber under utbruddet. Hvis en infeksjon har skjedd, reagerer immunsystemet ved å frigjøre antistoffer for å tilintetgjøre Borrelia bacterium. Et spesifikt antistoff (IgM immunoglobulin M) kan identifiseres 2 til 4 uker etter flåttbitt. Normalt behandles borrelia-infeksjon med antibiotika.

Merk - Les instruksjonene nøye før bruk.

1. Testhull
2. Resultatvindu
3. Pipette
4. Grå hatt
5. Utløser
6. Blå kork
7. Hvit kork
8. Fortynningsmiddel



Innhold:

- 1 stk aluminiumspose som inneholder:
- 1 stk Testkassetten
- 1 stk Pipette for blodopsamling
- 1 stk Tørkemiddel (brukes ej)

Åpne forpakningen når du er klar til å fullføre testen.

- 1 stk Steril lansett (+ en ekstra)
- 1 stk 1ml flaske med fortytning
- 1 stk Manual

MANUAL SELVTEST
TIK'ALERT® Selvtest

NO

quicktest.no

Les av resultatet

Styrke, farge eller intensitet i testvinduet har ingen effekt eller betydning for å kunne avlese testresultater. **T** og **C** er forkortelser for **T** (Test) og **C** (Control).

1. Negativt resultat

Bare en farget linje vises under C (Control). Dette betyr at ingen antistoffer mot Borrelia-bakterien har blitt oppdaget i blodet.



2. Positivt resultat

To fargede linjer vises i testvinduet under T og C. Merk at intensiteten under T kan være tydeligere eller svakere enn under C. Det betyr at antistoffer mot Borrelia-bakterien er oppdaget i blodet. Du bør kontakte lege umiddelbart.



3. Mislykket resultat

Hvis ingen linje vises, eller hvis bare en linje vises under T, har testen mislykkes og bør kasseres. Merk at selvtesten da er forbrukt og ikke kan gjenbrukes. Det anbefales at en ny test utføres.



Spørsmål og svar

Howdan fungerer testen?

Hvis et flåttbitt har gitt borrelia, finnes det IgM-antistoffer i blodet. Borrelia TIK'ALERT oppdager dette antistoffet.

Når skal testen utføres?

Det anbefales å utføre testen 2-4 uker etter et mistenkelig flåttbitt eller når det vises et rødt merke der bittet oppstod. Merk at bare 1-2% av flåttbitt gir Borrelia. Et positivt resultat indikerer en infeksjon og en lege skal da kontaktes.

Kan resultatet vise feil?

Resultatet er korrekt dersom testen er utført i henhold til instruksjonene. Testen kan vise feil hvis testkassetten har blitt utsatt for fuktighet eller om mengden blod ikke er tilstrekkelig. Den medfølgende pipetten sikrer at riktig mengde blod blir brukt.

Har linjenes intensitet i testvinduet noen betydning?

Styrke, farge eller intensitet av kontrollstreken har ingen effekt eller betydning for å lese testresultatene. Hvis du kan skimle en linje, bør dette tolkes som en linje.

Hva betyr linjen under markeringen C (Control)?

Dette betyr at selvtesten fungerer normalt.

Vil testen være pålitelig hvis jeg leser av testen etter 15 minutter?

Nei. Testen skal avleses innen 10 minutter etter at fortynningsmidlet har blitt dryppet i testhullet. Etter 15 minutter er testen ikke pålitelig og bør kastes.



TIK'ALERT® Selvtest

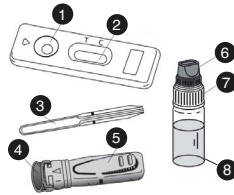
Ref. 70084BI
Selvtest som indikerer borrelia-infeksjon i blodet.

GENERELT

Flåter er insekter, som lever i lav vegetasjon i middelvarme klimaer. Insekterne kan bære borrelia, og kan derfor inficere mennesker (1-2% smittsomme) ved at bide de steder på kroppen, som ikke er dekket af tøj. Borrelia påvirker nervesystemet og kan føre til alvorlige neurologiske sygdomme. Infektionen kan også føre til andre tilstande som kutane læsioner og leddgigt. Efter 3-10 dage, nogle gange op til flere uger efter et bid, opstår der betændelse i bid-området, sædvanligvis er området rødt. Nogen gange opstår der feber under udbruddet. Hvis en infektion er tilfældet, reagerer immunsystemet ved at frigøre antistoffer for at tilintetgjøre Borrelia bacterium. Et specifikt antistof (IgM immunoglobulin M) kan identificeres 2 til 4 uger efter et flåtbid. Normalt behandles borrelia-infektion med antibiotika.

Bemærk - Læs instruktionerne nøje før brug.

1. Testhul
2. Prøvesvar
3. Pipette
4. Grå hætte
5. Udløser
6. Blå hætte
7. Hvid hætte
8. Fortyndingsmiddel



Indehold:

- 1 stk aluminiumspose, som indeholder:
- 1 stk testkassette
- 1 stk pipette for blodopsamling
- 1 stk Tørringsmiddel (anvendes ikke)

Åbn pakken, når du er klar til at udføre testen.

- 1 steril lancet (+ en ekstra)
- 1 1ml flaske med fortynding
- 1 manual

MANUAL SELVTEST
TIK'ALERT® Selvtest

DK

quicktest.dk

Aflæs resultatet

Styrke, farve eller intensitet i testvinduet har ingen påvirkning eller betydning for aflæsning af testresultatet. **T** og **C** er forkortelser for **T** (Test) og **C** (Kontrol).

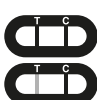
1. Negativt resultat

Kun en enkelt farvet linje vises under C (Control). Dette betyder, at der ikke er blevet fundet antistoffer mod Borrelia bakterien i blodet.



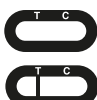
2. Positivt resultat

To farvede linjer vises i testvinduet under T og C. Bemærk, at intensiteten under T kan være tydeligere eller svagere end under C. Det betyder, at der er fundet antistoffer mod Borrelia bakterien i blodet. Du bør kontakte lægen snarest.



3. Mislykket resultat

Hvis der ikke fremkommer en linje, eller hvis der kun vises en enkelt linje under T, er testen forfæjlet og bør kasseres. Bemærk, at selvtesten er opbrugt og ikke kan genbruges. Det anbefales, at der udføres en ny test.



Spørgsmål og svar

Howdan fungerer testen?

Hvis et flåtbid har forårsaget borrelia, findes der IgM-antistoffer i blodet. Borrelia TIK'ALERT opdager dette antistof.

Hvornår skal testen bruges?

Det anbefales at udføre testen 2-4 uger efter et mistænkeligt flåtbid, eller når der kommer et rødt mærke der, hvor biddet opstod. Bemærk, at kun 1-2 % af flåtbid giver Borrelia. Et positivt resultat indikerer en infektion, og en læge bør derefter kontaktes.

Kan resultatet være forkert?

Resultatet er korrekt, hvis testen er udført i henhold til instruktionerne. Testresultatet kan være forkert, hvis testkassetten er blevet udsat for fugt, eller hvis blodmængden ikke er tilstrækkelig. Den medfølgende pipette sikrer, at den rette mængde blod bliver brugt.

Har linjernes intensitet i testvinduet nogen betydning?

Kontrolstregens styrke, farve eller intensitet har ingen effekt eller betydning for aflæsning af testresultaterne. Hvis du kan skimle en linje, bør dette tolkes som en linje.

Hvad betyder linjen under markeringen C (Control)?

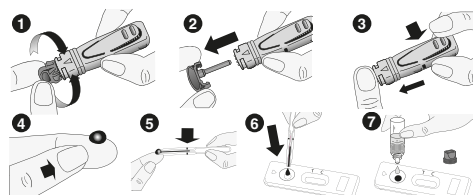
Den betyder, at selvtesten fungerer normalt.

Er testen anvendelig, hvis jeg aflæser testen efter 15 minutter?

Nej. Testen bør aflæses indenfor 10 minutter efter, at fortyndingsmidlet er blevet dryppet ned i testhullet. Efter 15 minutter er testen ikke anvendelig og bør kasseres.

Advarelsforskrifter og vigtig informasjon

Dette er en in-vitro selvtest, kun for ekstern brug. Skal ikke konsumeres. Les instruksjonene nøye før bruk. Resultatet kan bare leses av når instruksjonene følges nøyaktig. Følg alle instruksjonene for håndtering, blodmengde og utspedning. Oppbevares mellom +4°C og +30°C. Oppbevares tørt og beskyttet mot sollys. Skal ikke brukes etter best før dato angitt på aluminiumspakningen. Testen skal ikke brukes dersom aluminiumforpakningen er åpnet. Selvtesten skal ikke gjenbrukes. Oppbevar dette produktet utlignjengelig for barn og dyr. Ytteremballasje sorteres som papp/ papir. Øvrigt skal sorteres som restavfall.



SLIK GJØR DU:

1. Vask hendene grundig med såpe og vann. Tork hendene.
2. Forbered for å gjennomføre testen: Fjern testkassetten og pipetten ut av aluminiumsposen og plasser testkassetten flatt innenfor rekkevidde. (Tørkemidlet skal ikke brukes).
3. Klargjør lansetten. Dette gjøres ved å vri den grå delen (bilde 1) av lansetten 2-3 omdreininger til den løsner HELT, og deretter trekke den grå delen rett ut (bilde 2), uten å trykke på utløserknappen.
4. Masser valgt fingertupp med de rengjorte fingrene.
5. Trykk lansetten BESTEMT mot fingeren og trykk på utløserknappen. (Nålen trekkes automatisk inn i lansetten).

Spørsmål og svar

Hva skal jeg gjøre hvis testen er positiv?

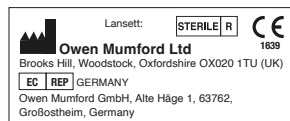
Hvis resultatet er positivt, betyr det at antistoffer mot borrelia bacterium er tilstede i blodet ditt. Du bør umiddelbart kontakte en lege som vil utføre en videre undersøkelse og behandling.

Hva skal jeg gjøre hvis resultatet er negativt?

Hvis resultatet er negativt, betyr det at ingen antistoffer mot borrelia bacterium oppdages. Hvis flåttbittet har funnet sted innen 2 uker, har antistoffer nok ikke blitt produsert enda. Det anbefales da at en ny test utføres ca. 2-6 uker etter at flåttbittet oppstod. Ved kløe og/eller feber, anbefales det å konsultere lege.

Hvor pålitelig er testen?

Studier viser 93 % pålitelighet.



Les bruksanvisningen før bruk	IVD For in vitro diagnostisk bruk	Må ikke gjenbrukes
Lagres mellom +4° og +30°C	LOT Batchnummer	Utlepsdato
Produsent		

6. Trykk **HARDT** på fingeren for å få en dråpe blod.
7. Pipetten plasseres mot blodsdråpen, et undertrykk gjør det mulig for blodet å suges opp. La bare den mengde blod som kreves fylles opp til markeringen (linjen) på pipetten. Hvis mer blod er nødvendig, masser fingeren igjen. Prøv å unngå å få luftbobler i pipetten. Merk at dette trinnet kan ta opptil 2 minutter å fullføre.
8. Press ut blodet fra pipetten inn i testhullet (det runde hullet) ved å trykke på pipetten.
9. Hvis du ikke lykkes med å la blodet strømme inn i pipetten - gjør følgende: Legg pipetten fra deg, fortsett å massere fingeren hardt til det har dannet seg en dråpe - hvis mulig; la dråpen falle fritt ned i testhullet. Hvis dråpen ikke vil forlate fingeren; La dråpen berøre testhullet og renne ut.
10. Vent 30 sekunder for å tillate blodet og absorbere i testhullet. Skru av det blå lokket på fortynningsvæsken. Drypp deretter 4 dråper i testhullet med 2 sekunder mellom hver dråpe.
11. Les av resultatene etter 10 minutter. Tolk ikke resultatet etter 15 minutter.

Vil du se hvordan det går til?
Skann QR-koden med din mobiltelefon



Du visste at vi også tilbyr selvtester innen...

NYHET! Multitest X6
Nå kan du teste kolesterol, laktat (melkesyre), ketonnivåer (ketose), triglyserider og blodsukker - alt i samme instrument! Hver test har sin egen unike teststrimmel, slik at du alltid får eksakte resultater.

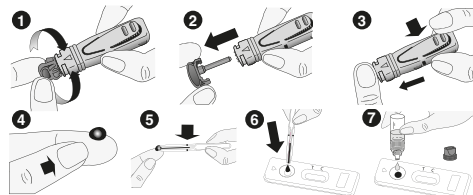
CRP-Test
Vår unike og patenterte CRP-test gir deg svar på få minutter. Du gjør testen som alle andre tester; hjemme - du får svaret med en gang.

Levertest
Leveren er et av kroppens viktigste organer. Hvis leveren ikke føles bra, kan mange funksjoner slås ut. Ofte kommer leverproblemer snikende og mange merker ikke av de første symptomene på at noe er galt. En levertest kan avklare hvordan leveren din har det.

Distributor: Onlinezon AB Rönnowsgatan 8c 252 25 Helsingborg Sweden		MD-700008 m14 c NO - Revidert 2024/08	
Ändringar Administrativ Teknisk	Ändringar beskrivning EC REP för Owen Mumford	Ändring av tillförlitlighet	

Advarelsforskrifter og vigtig information

Dette er en in vitro selvtest, kun til ekstern brug. Spis ikke. Læs instruktionerne omhyggeligt for brug. Resultatet kan kun læses, når instruktionerne følges i henhold til direktiverne. Følg alle anvisninger vedrørende blodmængde og fortynding. Opbevares mellem + 4° C til + 30° C. Opbevares tørt og beskyttet mod sollys. Skal ikke bruges efter bedste før datoen angivet på aluminiumsemballagen. Testen skal ikke bruges, hvis aluminiumspakningen er åbnet. Selvtesten skal ikke gjenbruges. Opbevar produktet utilgængeligt for børn og dyr. Yderemballage sorteres som pap/papir. Øvrigt affald skal sorteres som restaffald.



SÅDAN GØR DU:

1. Vask hænderne med sæbe og vand. Skyl og tør hænderne grundigt.
2. Tag testkassetten og pipetten ud af aluminiumsposen og placer testkassetten plant indenfor rækkevidde. (Tørringsmidlet skal ikke bruges).
3. Klargør lancetten. Dette gøres ved at dreje den grå del (billedet 1) af lancetten 2-3 omgange, indtil den løsner sig HELT, og derefter trække den grå del lige ud (billedet 2), uden at trykke på udløserknappen.
4. Massér den valgte fingerspids med de rengjorte fingre.
5. Tryk lancetten **HÅRDT** mod din finger, og tryk på udløserknappen. (Nålen trækkes automatisk ind i lancetten).

Spørgsmål og svar

Hvad gør jeg, hvis testen er positiv?

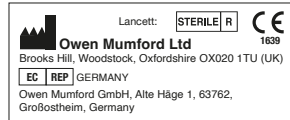
vis resultatet er positivt, betyder det, at antistoffer mod borrelia bacterium er til stede i dit blod. Du bør snarest kontakte en læge, som vil foretage en yderligere undersøgelse og behandling.

Hvad gør jeg, hvis testen er negativ?

Hvis resultatet er negativt, betyder det, at der ikke er blevet fundet nogle antistoffer mod borrelia bacterium. Hvis flåtbittet har fundet sted indenfor 2 uger, er antistofferne nok ikke blevet produceret endnu. Det anbefales derfor, at en ny test udføres ca. 2-6 uger efter, at flåtbid opstod. Ved kløe og/eller feber anbefales det at konsultere en læge.

Hvor pålidelig er testen?

Studier viser, at testen identificerer Borrelia bacterium i 93% af tilfældene.



Læs instruktionerne før brug	IVD Til in vitro diagnostisk brug	Må ikke genbruges
Opbevares mellem +4° og +30°C	LOT Batchnummer	Udløbsdato
Fabrikant		

6. Tryk **HÅRDT** på din finger for at få en dråbe blod.
7. Pipetten placeres mod blodsdråben, et undertryk gør det muligt for blodet at blive opsugt. Lad kun den mængde blod, som kræves, fyldes op til markeringen (linjen) på pipetten. Hvis mere blod er nødvendigt, så massér fingeren igen. Prøv at undgå å få luftbobler i pipetten. Bemærk, at dette trin kan tage op til 2 minutter at fuldføre.
8. Pres blodet ud af pipetten og ind i testhullet (det runde hul) ved at trykke på pipetten.
9. Hvis det ikke lykkes dig at lade blodet strømme ind i pipetten - gør følgende: Læg pipetten væk, fortsæt med at massere fingeren hårdt, indtil der er dannet en dråbe - hvis muligt; lad dråben falde frit ned i testhullet. Hvis dråben ikke vil forlade fingeren; Lad dråben røre ved testhullet og flyde ud.
10. Vent 30 sekunder for at få blodet til at absorbere ned i testhullet. Skru det blå hætte på fortyndingsvæsken af. Dryp derefter 4 dråber i testhullet med 2 sekunder mellem hver dråbe.
11. Aflys resultaterne efter 10 minutter. Fortolk ikke resultatet efter 15 minutter.

Vil du se, hvordan det fungerer?
Scan QR-koden med din mobiltelefon



Du vidste, at vi også tilbyder selvtest inden for...

NYHED! Multitest X6
Nu kan du teste kolesterol, laktat (mælkesyre), ketonivåer (ketose), triglycerider og blodsukker - alt sammen i ét instrument! Hver test har sin egen unikke teststrimmel, så du altid får præcise resultater.

CRP-Test
Vores unikke og patenterede CRP-test giver dig svar på få minutter. Du laver testen som enhver anden af vores tests; derhjemme - du får svaret med det samme.

Levertest
Leveren er et af kroppens vigtigste organer. Hvis leveren ikke har det godt, kan mange funktioner slås ud. Ofte kommer leverproblemer snigende, og mange mennesker bemærker ikke de første symptomer på, at der er noget galt. En levertest kan afklare, hvordan din lever har det.

Distributor: Onlinezon AB Rönnowsgatan 8c 252 25 Helsingborg Sweden		MD-700008 m14 c DK - Revideret 2024/08	
Ändringar Administrativ Teknisk	Ändringar beskrivning EC REP för Owen Mumford	Ändring av tillförlitlighet	